

|

|


—

|

|

—





Poglavlje 1: Novine u Dreamweaveru MX 2004	5
Poglavlje 2: Radni prostor u Dreamweaveru	23
Poglavlje 3: Kreiranje i rad sa dokumentima	49
Poglavlje 4: Rad sa tekstom	65
Poglavlje 5: Rad sa slikama	103
Poglavlje 6: Linkovi i navigacija	153
Poglavlje 7: Podešavanje glavnog sadržaja	201



Stvari koje nikada nećete videti...	6
...i nešto što ćete videti	6
Generalna poboljšanja interfejsa	7
Poboljšanja vezana za uređivanje dokumenata	12
Poboljšanja vezana za CSS	15
Poboljšanja vezana za pisanje koda	17
Poboljšanja vezana za održavanje sajta	18
Poboljšanja vezana za rad sa dinamičkim podacima	19
Zaključak	20

Poglavlje 1

Novine u Dreamweaveru MX 2004

SVAKIH GODINU-DVE SE KORISNICIMA SOFTVERA DESI DA OTVORE SVOJ OMILJENI PROGRAM I OTKRIJU DA SU SE STVARI PROMENILE. DOK NISMO PAZILI, NEKO SE UŠUNJAO, PROMENIO MALO NAMEŠTAJ (NADAMO SE NE MNOGO), PODMAZAO ŠARKE KOJE SU ŠKRIPALE, ZAMENIO STARE SLAVINE ZA VODU I GENERALNO POBOLJŠAO SITUACIJU. NAREDNIH NEKOLIKO NEDELJA PROVODIMO METAFORIČKI UDARAJUĆI U ZIDOVE, BRINUĆI O TOME GDE JE POBEGAO NAŠ OMILJENI ALAT I POLAKO OTKRIVAJUĆI SVA TA MALA POBOLJŠANJA.

PA ŠTA JE ONDA NOVO U DREAMWEAVERU MX 2004?

Stvari koje nikada nećete videti...

Možda ih nećete videti, ali one su tu. To su neosetna poboljšanja, koja program čine boljim. Dreamweaver je poboljšan u pravcu veće brzine i pouzdanosti. Program nudi punu podršku za Unicode, što znači da se strane mogu prikazivati na bilo kom jeziku, koji programski sistem može da razume. Ugrađeni FTP program je potuno nova marka, pouzdaniji je i brži.

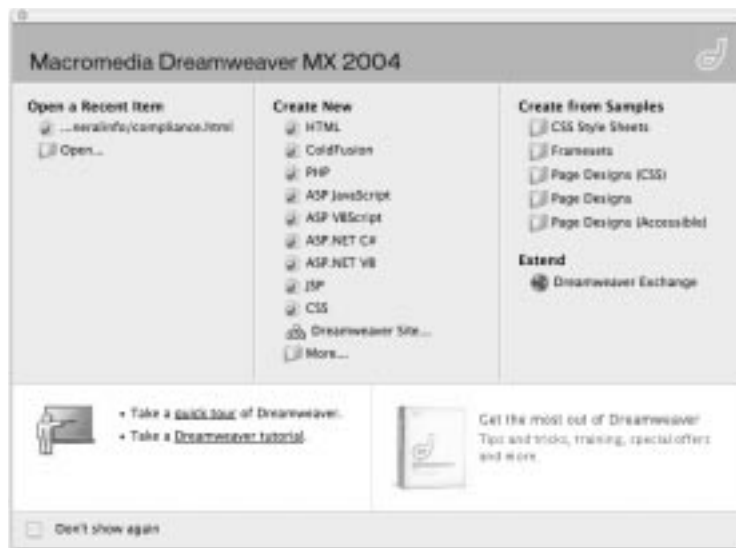
A evo i stvari koje nećete videti zato što više i nisu tu. HTML stilovi, Timeline, pogled Tag Inspector Tree (ne samo Tag Inspector, koji se nalazi na kartici Properties opcije Selection Inspector), pano Answers, sve je to otišlo. Ako ste koristili Dreamweaver za Windows, onda je i Classic Workspace otišao. Otišla je i podrška za Windows NT, Windows Me i Macove operativne sisteme pre verzije Jaguar (10.2). Narode, vreme je za nove verzije.

...i nešto što ćete videti

Prvi put kada pokrenete svoju novu kopiju Dreamweavera MX 2004, susrešćete se stranom Start (videti sliku 1.1). Ova strana nije samo obična strana za dobrošlicu, ona se prikazuje svaki put kada Dreamweaver radi, i ako nije otvoren nijedan dokument. Izaberite da otvorite neki dokument koji ste prethodno otvarali, brzo kreirajte novi dokument i definišite sajt iz samo jednog ekrana. Ako Vam se ova strana ne dopada, možete je isključiti u okviru za dijalog Preferences.

Slika 1.1

Strana Start, spremna da Vam omogući početak rada.



Generalna poboljšanja vezana za interfejs

Nakon šoka sa početnom stranom, interfejs Dreamweavera se ne razlikuje mnogo od starog MX interfejsa (pomereno je vrlo malo nameštaja). Ali, kako budete dalje njuškali, otkrivaćete suptilne, ali i manje suptilne promene.

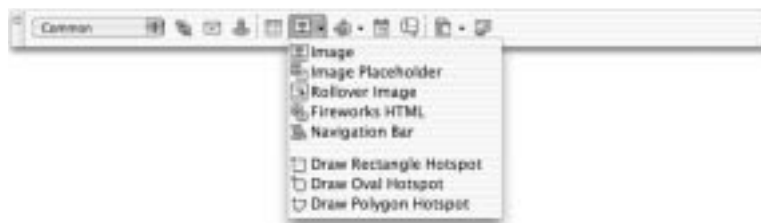
Kategorije kod palete Insert i grupe objekata

Recite zbogom karticama na paleti Insert. Kategorije objekata koje su se tamo nalazile, sada su dostupne iz padajućeg menija. Sada postoji manje kategorija nego ranije (videti sliku 1.2). To su samo kategorije Common, Layout, Forms, HTML, Application, kao i nova sjajna kategorija Favorites. U okviru svake kategorije ćete pronaći mešavinu objekata (prikazanih preko ikona), kao i grupe objekata (naznačene su trouglastim strelicama pored ikone za objekat). U okviru kategorije Common se nalaze objekti Hyperlink, Email Link i Anchor.

Tu su takođe opcije Tables, Images, Media Objects, Template Objects, itd. Opcije Tables, Layers i Layout Tables su kategoriji Layout, a tu su i neke korisne stavke kao što su Table Rows i Table Columns, ili oznake tabela za ručno kodiranje. Poslednji objekat iz grupe koji ste koristili je onaj koji se prikazuje na paleti Insert. Ako želite da izaberete neku drugu opciju, kliknite trougao i izaberite opciju iz liste. Iako u prvom trenutku može biti uznemirujuće da lovite svoj objekat i da ga na kraju pronađete sakrivenog u grupi, vrlo brzo ćete zavoleti činjenicu da se objekti koje ste poslednje koristili nalaze upravo tu ispred Vas. Na kraju krajeva, ako je poslednja stavka koju ste ubacili bila tabela, onda ćete verovatno ubacivati više tabela, pre nego što pređete na nivoe ili ćelije.

Slika 1.2

Nova paleta Insert svoje kategorije prikazuje preko padajućeg menija koji sadrži objekte i grupe objekata.



Ako Vam se i dalje ne dopada način na koji su objekti grupisani, možete da ga izmenite. Idite do kategorije Favorites i tamo izaberite objekte koje želite da prikazete, tako da im možete pristupiti bez ikakvog lova (videti sliku 1.3).

Slika 1.3

Kategorija Favorites na paleti Insert omogućava da na jednom mestu prikazete objekte iz svih kategorija.



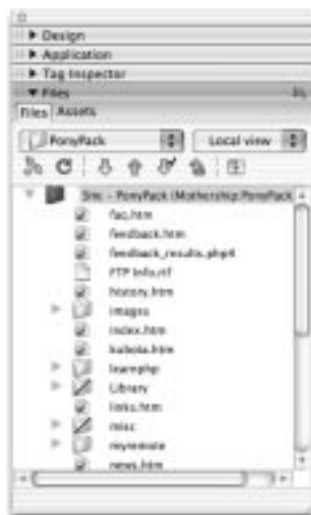
Integrirani pano Site (Masintosh)

Ako koristite Mac računar i ako ste prvi put otvorili Dreamweaver MX 2004, verovatno ćete se najpre zapitati: "Gde je do vraga nestao pano Site?". On je bio integrisan u grupu panoa Files, tako da se pojavljivao u skraćenom obliku kao jedan od kaskadnih panoa sa donje desne strane monitora. Ovo je isti način na koji se ovo prikazuje u radnom prostoru Dreamweavera za Windows (videti sliku 1.4).

Kliknite dugme Expand u gornjem desnom uglu, tako da možete da ga pomerite i prikazete obe polovine. Naravno, možete i da ga odvojite, kao i bilo koji pano i da ponovo dobijete svoj prozor Site.

Slika 1.4

Integrirani pano Site, nov u verziji Dreamweaver za Mac.



Možda je najbolja novost u ovoj integraciji da sada pano Site u verziji za Mac ima svoj skup komandi, kao i njegov par iz Windowsa. Ovim komandama se može pristupiti iz menija Options u prozoru. Tu su komande New File, New Folder, Select Never Local, kao i druge komande koje su zakopane u podmeniju Site Files View, glavnog menija Site. Kako je to nezgrapno?

Paleta vezane za dokumente (Windows)

Korisnici koji rade pod Windowsom će primetiti invoaciju vezanu za radni prostor, odnosno videće da su palete pričvršćene za prozor Document, a ne ispod palete Insert. Iako ovo može izgledati pomalo neobično, ipak je vro efikasno, jer se palete približavaju aktivnom delu dokumenta u kome radite, tako da možete da za različite dokumente različito podešavate pojedine palete. Palete se mogu otkaćiti prevlačenjem njihovih ručica, ili se mogu vezati za paletu Insert, kao u MX-u.

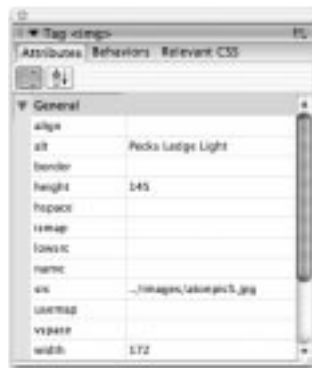
Tag Inspector

Novi, promenjeni Tag Inspector (Window→Tag Inspector) je sjajan (i veoma kompaktan) način za pregled i rad sa bilo kojim elementom na strani. Ovo je kao vojnički nož - sve što će Vam ikad trebati je tu, čak i ako niste znali da će Vam biti potrebno.

Kartica Attributes (videti sliku 1.5) je uvećana verzija Tag Inspector iz verzije Dreamweaver MX. Iz ovog korisnog i kompaktnog panoa možete da podešavate osobine za bilo koju izabranu stavku, od osobina strane, do osobina teksta, tabela i slika. Osobine se mogu prikazivati po abecednom redu ili grupisane po kategorijama (sami podešavate). Tu su sve osobine, zajedno sa standardnim dugmadima za pretraživanje, mogućnostima za podešavanje boja, kao i dinamičkim opcijama koje omogućavaju da brzo i tačno unesete vrednost.

Slika 1.5

Kartica Attributes u Tag Inspectoru sa osobinama poredanim po kategorijama ili po abecednom redu



Na kartici Behaviors (videti sliku 1.6) se nalazi poboljšani interfejs sa panoa Behaviors. Tu su sada dve opcije za prikazivanje rukovaoca događajima koji se mogu koristiti.

Kartica Tag Inspector/CSS (videti sliku 1.7) vrši inspekciju stilova. Ovo je nov i koristan način za ispitivanje i promenu CSS stilova koji se primenjuju na neki objekat. Elementi stilova koji se koriste za formatiranje se mogu prikazivati po abecednom redu ili po kategorijama. Ovi elementi se mogu menjati na licu mesta, tako da ne morate da idete kroz pano CSS Styles. Ako ste ranije smatrali da je rad sa CSS stilovima težak i zbunjujuć, spremni ste za nova, poboljšana iskustva.

Ako smatrate da je ovo previše informacija, onda ste Vi tip korisnika Property Inspector. U tome nema ničeg lošeg.

Poboljšanja vezana za rad sa dokumentima

Naravno da je jedna najboljih osobina ovog programa bilo intuitivno, jasno i snažno okruženje za rad sa dokumentima. Iako se u novoj verziji izgled prozora Document nije promenio, različite osobine su ojačane, tako da se dobija bolje integrisano radno okruženje.

Poboljšano uređivanje tabela

Većini web dizajnera tabele predstavljaju veliki deo svako-dnevnih radnih aktivnosti. Njima se teško rukuje, čak i u grafičkom okruženju. Dreamweaver je uvek imao dobre alate za uređivanje tabela. Dreamweaver MX 2004 je dodao dve nove osobine.

Paleta Table Widths (dostupna sa palete Document iz podmenija View Options → Visual Aids) prikazuje horizontalnu traku sa informacijama o debljini za bilo koju izabranu tabelu. Ovo je slično informacijama koje se za izabranu tabelu prikazuju u Layout modu. Paleta ne samo da prikazuje informacije o dimenzijama, već je tu i padajući meni sa komandama za izbor i uređivanje (videti sliku 1.8).

Slika 1.8

Paleta Table Widths, koja prikazuje dimenzije tabele, zajedno sa nekim korisnim padajućim menijima.



Druga pomoć, režim Expanded Tables (View → Table Mode → Expanded Tables Mode) može da olakša život onima koji za raspored strana koriste tabele bez vidljivih ivica. U režimu Expanded Tables, Dreamweaver sve tabele prikazuje sa ivicama, prikazuje rastojanje između ćelija, uvlačenje ćelija, tako da se jasno vidi struktura tabele. Čak i male ćelije se jasno vide i selektuju (videti sliku 1.9). Kod koji stoji iza tabele se ne menja, tako da se tabela u pretraživaču i dalje prikazuje na uobičajeni način. Režim Expanded Tables može puno da pomogne kod dizajna, jer se vidi ono što bi inače morali da zamišljate.

Slika 1.9

Tabele koje se koriste za definisanje izgleda strane u režimu Expanded Tables.



Za one koji vole da rade u režimu Layout, on je i dalje tu. Neka poboljšanja su doprinela većoj pouzdanosti. Tabelama koje ste pravili u režimu Layout više nije potreban atribut height, premda raspored ćelija i dalje postoji, a u Layout Table Property Inspectoru sada postoji i dugme za brisanje visine vrsta. Ćelije se sada kreiraju sa razmacima koji se ne prekidaju, čime se izbegava problem koje prazne ćelije donose u pretraživačima. Sada je teže da slučajno napravite tabelu u vazduhu, odnosno da kreirate tabelu koja se slučajno našla u okviru neke druge tabele.

Na kraju, kao vrlo suptilna promena, odloženo ažuriranje tabele u režimu Standard pripada prošlosti. Tabela se sada automatski širi do prave veličine čim se izbriše sadržaj, tako da ne morate da klikćete izvan tabele da biste prelazili u pogled Display.

Bolja integracija provere dokumenta

Kreiranje dokumenata koji dobro rade u ciljnim pretraživačima je ključna stvar kod razvoja za Web. Zbog toga ima i smisla da se osobine Dreamweavera vezane za proveru dokumenata nađu na važnijem mestu. Tako je i bilo. Dreamweaver sada može automatski da proverava kompatibilnost otvorenog dokumenta sa pretraživačem, a na paleti Document se nalazi korisna ikona OK, koja govori da je sve u redu, ili ikona sa upozorenjem da postoji problem.

Ako kliknete ikonu, dolazite do različitih podešavanja i kontrola, uključujući i poboljšani interfejs za izbor pretraživača (videti sliku 1.10). Glavne komande Validate i Check Target Browser su i dalje u meniju File, tako da oni koji su se navikli na njih, mogu i dalje da ih tamo pronađu.

Slika 1.10

Ikona Browser Target Check, kao i meni sa palete Document.



Integrirano rukovanje grafikom

Na svoju stranu ste ubacili neku sliku. Zamislite da to izgleda užasno. Želite da promenite veličinu, promenite uzorak ili podesite boje i prazan prostor. Pogađate? Sada sve to možete da radite u okviru Dreamweavera i to preko poboljšanog Image Property Inspector (videti sliku 1.11). Ako su neki od Vas koristili komandu Fireworks, komanda Optimize in Fireworks (formalno sakrivena u meniju Commands) sada ima sopstveno dugme.

Slika 1.11

Novi Image Property Inspector sa integriranim opcijama za uređivanje slika.



Poboljšanja vezana za CSS

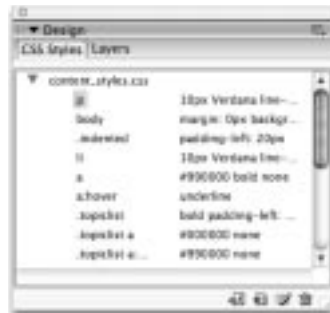
Ovo je više od poboljšanja. Osnovni pristup Dreamweavera da morate da pravite kod za svoje strane je promenjen, tako da CSS možete da uključujete na svim nivoima. Ovo je sada dobra stvar.

CSS integracija

Novi CSS style rule inspector (kartica CSS u okviru Tag Inspector) je samo vrh ledenog brega, koji se odnosi na promene u rukovanju CSS-om u Dreamweaveru. Promenjen je pano CSS Styles, tako da sada postoji samo režim za uređivanje (videti sliku 1.12). Zašto? Zato što su sve osobine za primenu stilova već integrisane u Property Inspectoru. Više nema potrebe za specijalnim interfejsima, kao što je pano CSS Styles. Stilovima se sada pristupa preko interfejsa i oni se koriste za osnovne zadatke vezane za kodiranje, tako da se više ne koristi stari način sa HTML formatiranjem. Da li ste negde videli više CSS-a?

Slika 1.12

Novi pano CSS Styles, ali sada samo sa mogućnošću uređivanja.



Različite verzije Property Inspector sada sadrže više informacija nego ikada pre. Text Property Inspector više ne omogućava prelaz sa "običnog" na "CSS" režim. Umesto toga, sada su u centru CSS opcije (videti sliku 1.13). Podrazumeva se da se kod bilo kog formatiranja teksta preko Property Inspector koristi CSS formatiranje, a ne ubacivanje oznaka font. Na tabele i druge elemente na strani se sada mogu primeniti klase sa njihovih Property Inspector, premda neki od Vas mogu da koriste i desni klik mišem i opciju Tag Inspector i da na taj način primene stilove (videti sliku 1.13).

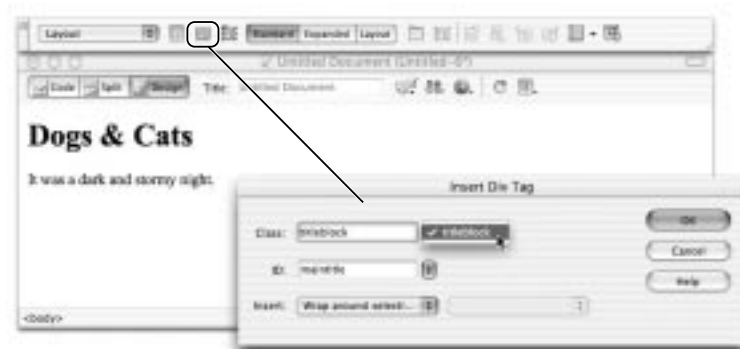
Bilo koju od ovih automatizovnih CSS funkcija možete da isključite (ako odete u okvir za dijalog Preferences ➤ General i ne potvrdite opciju Use CSS Instead HTML Tags). Ali, zašto biste to radili?

Poboljšana podrška za CSS2

Da, i dalje možete da crtate nivoe (alat Draw Layer se nalazi na paleti Insert, u okviru grupe objekata Layout). Možete i da izaberete bilo koji element sa strane, da ga ubacite u oznaku div i da primenite korisnički definisanu klasu ili ID, zahvaljujući novom objektu Div (takođe se nalazi u grupi objekata Layout na paleti Insert). Na slici 1.15 je prikazana ova sjajna procedura. Stara oznaka za nivoe koja potiče od Netscapea više se ne koristi kod kodiranja nivoea. Takođe je poboljšan i pogled Design za elemente koji koriste CSS.

Slika 1.15

Ubacivanje elementa sa strane u div da bi se primenilo pozicioniranje koje omogućava CSS.



Poboljšanja vezana za kod

Za one koji vole da kodiraju ima takođe dobrih vesti. Ako u prozoru Code kliknete desnim tasterom miša, otvoriće se pomoćni meni iz kojeg možete da brzo pristupite poslovima vezanim za kodiranje, kao što su kreiranje delova koda, konvertovanje malih u velika slova i obrnuto i još puno toga (videti sliku 1.16). Ako želite da ručno kodirate CSS stilove, na raspolaganju Vam stoje saveti vezani za CSS kod (videti sliku 1.17). U okviru za dijalog Find And Replace sada postoji više opcija. Ovo i nije alat za kodiranje, ali je koristan kao pomoć. Dreamweaver sada u potpunosti podržava prostore imena iz XML-a.

Slika 1.16

*Novi pogled
Code sa
pomoćnim
menijem.*



Slika 1.17

*Ručno kodiranje
CSS-a sa savetima
vezanim za kod.*



Poboljšanja vezana za rukovanje sajtom

U delu koji se odnosi na rukovanje sajtom, veliku novost predstavlja program Contribute. Ovaj novi program Macromedie omogućava običnim ljudima, koji nisu web dizajneri, da lako ažuriraju sadržaj u unapred napravljenim šablonskim stranama, koje su napravljene preko Dreamweavera. Opcije Site definitions u Dreamweaveru MX 2004 imaju mogućnost upravljanja sajtom Contribute, koordinacije sa korisnicima tog programa, čime se postiže optimalna efikasnost kod ažuriranja. Sada su podržane i sigurne FTP veze (SFTP), preko kojih se pristupa udaljenim sajtovima i serverima za testiranje.

Život bez sajtova je lakši, posebno u onim trenucima kada samo želite da brzo završite posao, a da pri tome ne morate da definišete sajt (videti sliku 1.18). Izaberite Computer, Desktop ili neku od stavki koje nisu vezane za sajtove i počnite da radite. Više se neće pojavljivati pitanje Dreamweavera da li treba da slike prebaci u najbližu lokalnu fasciklu, i neće biti insistiranja na apsolutnim putanjama do datoteka, ako se ne nalazite u okviru te fascikle. Kod uploadovanja (prebacivanja datoteka na server) se veze sa serverom mogu definisati nezavisno od definicije sajta.

Slika 1.18

Pano Site bez sajta, zajedno sa okvirom za dijalog Server Configuration, ako želite da radite bez sajtova.

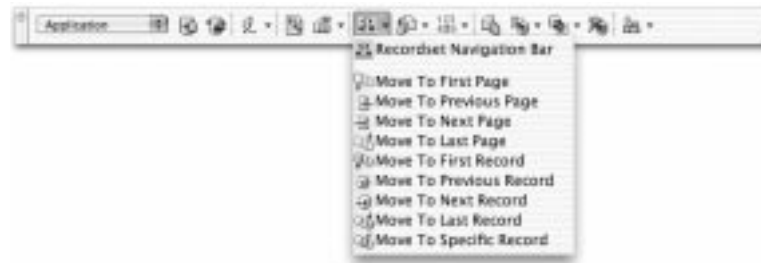


Poboljšanja vezana za rad sa dinamičkim podacima

I u oblasti rada sa dinamičkim podacima je došlo do poboljšanja. Poboljšano je testiranje performansi servera. Pojačana je podrška za ColdFusion i, naravno, Dreamweaver MX 2004 podržava sve nove osobine ColdFusiona MX. Dinamički objekti su sada logičnije postavljeni, tako da ih je lakše pronaći na paleti Insert (videti sliku 1.19). Ako ste navikli da ih tražite u panou Server Behaviors, oni su i dalje tamo.

Slika 1.19

Novi objekti tipa Application, koji se sada nalaze u centru i koji su logički organizovani.



Zaključak

Sada stari korisnici Dreamweavera znaju sve novosti. Nije baš kao što je bilo u starim danima. Ako je ovo prva verzija Dreamweavera sa kojom radite, onda su to dobra stara vremena. Zamislite kako će program biti dobar kada se pojave još novije verzije. Život - i softver - uvek napreduju.